

JEDNOSTKA PROJEKTOWA:
DSW PROJEKT SP. Z O.O.
41-516 Chorzów ul. Św. Barbary 14/36

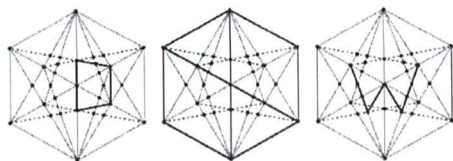
575 880 057
sekretariat@dswprojekt.pl

Obiekt	ZESPÓŁ SZKÓŁ GASTRONOMICZNO-HOTELARSKICH UL. WŁADYSŁAWA REYMONTA 2 43-460 WISŁA
Adres obiektu	ul. Władysława Reymonta 2, 43-460 Wiśła
Kategoria obiektu	KATEGORIA IX - BUDYNKI NAUKI I OŚWIATY
Jednostka ewid. Obręb Nr działek ewid. Identyfikator działki	Wiśła 0002 523/13 240303_1.0002.523/13
Inwestor	ZESPÓŁ SZKÓŁ GASTRONOMICZNO- HOTELARSKICH UL. WŁADYSŁAWA REYMONTA 2 43-460 WISŁA
Data	LISTOPAD 2024 r.
Etap Branża	PROJEKT TECHNICZNY ARCHITEKTURA

Nazwa zamierzenia budowlanego

**PROJEKT SANITARIATU DLA NIEPEŁNOSPRAWNYCH
W ZESPOLE SZKÓŁ GASTRONOMICZNO-HOTELARSKICH W WIŚLE**

Branża	Stanowisko	Imię i nazwisko	Nr uprawnień	Podpis
Architektura	Proj. główny	mgr inż. arch. Paula Szopa-Uryga	39/SLOKK/2022/II	mgr inż. arch. Paula Szopa-Uryga Uprawnienia budowlane do projektowania bez ograniczeń w specjalności architektonicznej 39/SLOKK/2022/II SL-2212
Architektura	Proj. sprawdzający	mgr inż. arch. Marta Smółka	20/SLOKK/2016	Marta Smółka Uprawnienia budowlane nr 20/SLOKK/2016 w specjalności architektonicznej do projektowania bez ograniczeń Członek Izby Architektów RP o numerze ewidencyjnym SL-1732



JEDNOSTKA PROJEKTOWA:
DSW PROJEKT SP. Z O.O.
41-516 Chorzów ul. Św. Barbary 14/36

575 880 057
sekretariat@dswwprojekt.pl

Chorzów, dn. 12.11.2024 r.

OŚWIADCZENIE PROJEKTANTA/OSOBY SPRAWDZAJĄCEJ PROJEKT

Zgodnie z art. 34 ust. 3d pkt. 3 Ustawy z dnia 7 lipca 1994 Prawo budowlane niniejszym oświadczam, że

PROJEKT ZAGOSPODAROWANIA TERENU

Nazwa zamierzenia budowlanego

**PROJEKT SANITARIATU DLA NIEPEŁNOSPRAWNYCH
W ZESPOLE SZKÓŁ GASTRONOMICZNO-HOTELARSKICH W WIŚLE**

został sporządzony zgodnie z obowiązującymi przepisami oraz zasadami wiedzy technicznej.

Branża	Stanowisko	Imię i nazwisko	Nr uprawnień	Podpis
Architektura	Proj. główny	mgr inż. arch. Paula Szopa-Uryga	39/SLOKK/2022/II	mgr inż. arch. Paula Szopa-Uryga Uprawnienia budowlane do projektowania bez ograniczeń w specjalności architektonicznej 39/SLOKK/2022/II SL-2212
Architektura	Proj. sprawdzający	mgr inż. arch. Marta Smółka	20/SLOKK/2016	Marta Smółka Uprawnienia budowlane nr 20/SLOKK/2016 w specjalności architektonicznej do projektowania bez ograniczeń Główny Izdy Architektów RP z numerem świadectwa SL-1732

Spis treści

DANE PODSTAWOWE.....	4
DATA OPRACOWANIA	4
ADRES	4
INWESTOR	4
ZLECENIE	4
WŁASNOŚĆ	4
JEDNOSTKA PROJEKTOWA	4
RODZAJ I KATEGORIA OBIEKTU BUDOWLANEGO	4
PODSTAWA OPRACOWANIA	4
PRZEDMIOT OPRACOWANIA	5
1. ZAMIERZONY SPOSÓB UŻYTKOWANIA ORAZ PROGRAM UŻYTKOWY OBIEKTU BUDOWLANEGO	5
2. UKŁAD PRZESTRZENNY ORAZ FORMA ARCHITEKTONICZNA	5
3. INFORMACJE O TERENIE:	5
OCHRONA KONSERWATORSKA:.....	5
EKSPLOATACJA GÓRNICZA	6
4. STAN ISTNIEJĄCY.....	6
5. ZAKRES PRAC ORAZ ICH ROZWIĄZANIA PROJEKTOWE.....	6
UWAGI KOŃCOWE.....	12

DANE PODSTAWOWE

DATA OPRACOWANIA

LISTOPAD 2024

ADRES

WISŁA,

WŁADYSŁAWA REYMONTA 2

numer działki: 523/13

identyfikator działki 240303_1.0002.523/13

INWESTOR

Zespół Szkół Gastronomiczno-Hotelarskich w Wiśle

ul. Władysława Reymonta 2,

43-460 Wisła

ZLECENIE

WI.7011.33.1.2024

WŁASNOŚĆ

Budynek stanowi własność: Powiatu cieszyńskiego. Na rzecz Zespołu Szkół został ustanowiony trwały zarząd.

JEDNOSTKA PROJEKTOWA

DSW PROJEKT SP. Z O. O.

UL. ŚW. BARBARY 14/36

41-516 CHORZÓW

RODZAJ I KATEGORIA OBIEKTU BUDOWLANEGO

KATEGORIA IX - BUDYNKI NAUKI I OŚWIATY

PODSTAWA OPRACOWANIA

- Zlecenie WI.7011.33.1.2024 – wykonanie dokumentacji projektowo-kosztorysowych dla zadania pn. „Wykonanie dokumentacji projektowo-kosztorysowej dla sanitariatu dla niepełnosprawnych w budynku Zespołu Szkół Gastronomiczno-Hotelarskich w Wiśle”
- Wizja lokalna i pomiary inwentaryzacyjne,
- Obowiązujące normy i przepisy a w szczególności:
 - ustawa z dnia 7 lipca 1994r. Prawo Budowlane,

- ustawa z dnia 11 września 2019r. Prawo zamówień publicznych,
- Rozporządzenie Ministra Rozwoju i Technologii z dnia 20 grudnia 2021 r. w sprawie szczegółowego zakresu i formy dokumentacji projektowej, specyfikacji technicznych wykonania i odbioru robót budowlanych oraz programu funkcjonalno- użytkowego
- Rozporządzenie Ministra Rozwoju i Technologii z dnia 20 grudnia 2021 r., w sprawie określenia metod i podstaw sporządzenia kosztorysu inwestorskiego, obliczenia planowanych kosztów prac projektowych oraz planowanych kosztów robót budowlanych określonych w programie funkcjonalno- użytkowym,
- Rozporządzenie Ministra Infrastruktury z dnia 12 kwietnia 2002 r., w sprawie warunków technicznych, jakim powinny odpowiadać budynki i ich usytuowanie,
- Informacja z rejestru gruntów i mapa ewidencyjna,
- Oświadczenie Zamawiającego, że posiada prawo do dysponowania nieruchomością na cele budowlane w rozumieniu art. 3 pkt 11 ustawy Prawo Budowlane.

PRZEDMIOT OPRACOWANIA

Przedmiotem projektu jest pomieszczenia sanitariatu dla osób niepełnosprawnych w budynku Zespołu Szkół Gastronomiczno-Hotelarskich w Wiśle.

1. ZAMIERZONY SPOSÓB UŻYTKOWANIA ORAZ PROGRAM UŻYTKOWY OBIEKTU BUDOWLANEGO

Pomieszczenie objęte niniejszym opracowaniem jest obecnie wykorzystywane jako pomieszczenie gospodarcze, przewiduje się zmianę sposobu użytkowania pomieszczenia na toaletę dla osób niepełnosprawnych.

2. UKŁAD PRZESTRZENNY ORAZ FORMA ARCHITEKTONICZNA

Budynek został wzniesiony w technologii mieszanej, jako obiekt wolnostojący. Obiekt 3-kondygnacyjny. Do głównego segmentu prostopadle przylega sala gimnastyczna połączona łącznikiem.

3. INFORMACJE O TERENIE:

OCHRONA KONSERWATORSKA:

Budynek nie znajduje się w Gminnej Ewidencji Zabytków Miasta Wiśla.

EKSPLOATACJA GÓRNICZA

Teren znajduje się poza terenami objętymi eksploatacją górnictw.

4. STAN ISTNIEJĄCY

Pomieszczenie gospodarcze/pomocnicze

Powierzchnia: 15,52 m²

Posadzka: wylewka cementowa

5. ZAKRES PRAC ORAZ ICH ROZWIĄZANIA PROJEKTOWE

Przedmiotem projektu jest toaleta dla niepełnosprawnych w budynku Zespołu Szkół Gastronomiczno-Hotelarskich w Wiśle.

Toaleta dla niepełnosprawnych

Powierzchnia: 15,52 m²

Posadzka: płytki ceramiczne

- przygotowanie podłoża pod okładziny ścienne poprzez wykonanie nowych tynków
- wymianę drzwi łazienkowych - drzwi łazienkowe z podcięciem dolnym nie mniejszym niż 0,022 m² wraz z ościeżnicami, opaskami, zamkami i okuciami, drzwi płytowe, miejscowo przeziernie, w kolorze białym, klamka ze stali nierdzewnej, wymiar drzwi – min. 90/200 cm
- wykonanie nowej instalacji wodno-kanalizacyjnej (projekt należy wykonać zgodnie z wytycznymi projektu branży sanitarnej),
- wykonanie nowej instalacji elektrycznej (projekt należy wykonać zgodnie z wytycznymi projektu branży elektrycznej),
- wykonanie wylewki wraz z izolacją przeciwwilgociową i przeciwwodną
- malowanie sufitów w kolorze białym, farba lateksowa
- montaż stelażu sanitarnego podtynkowego – stelaż do zabudowy suchej, na wysokości 120 cm

- montaż nowych płytek łazienkowych podłogowych na kleju elastycznym – płytki ceramiczne, max. 120x60 cm, fuga 2 mm, antypoślizgowość min. R9 sugerowane R12, narożniki aluminiowe, wykończyć listwami/silikonem elastycznym
- montaż nowych płytek łazienkowych ściennych na kleju elastycznym – płytki ceramiczne prostokątne, max. 120x60 cm, fuga 2 mm, narożniki aluminiowe, wykończyć listwami/silikonem elastycznym, wykonać na pełną wysokość pomieszczeń (min. do wysokości 2,00m)
- montaż nowych kratk odpływowych na rzucie kwadratowym, kratka podłogowa wykonana ze stali nierdzewnej o wymiarach 10x10 cm
- montaż nowych gniazd elektrycznych wtyczkowych oraz łączników instalacyjnych, należy zastosować gniazda elektryczne wtyczkowe bryzgoszczelne z klapką i odpowiednimi uszczelkami o stopniu ochrony min. IP44, gniazda elektryczne wtyczkowe oraz łączniki instalacyjne o rzucie kwadratowym
- montaż nowych grzejników płytowych, grzejniki w kolorze białym, w miejscach wskazanych w projekcie technicznym branży sanitarnej
- montaż misek ustępowych, należy zastosować miskę ustępową wiszącą mocowaną do stelażu podtynkowego o kształcie owalnym, miska ustępowa ceramiczna w kolorze białym wraz z deską wolno opadającą
- montaż przycisków spłukujących (miska ustępowa, pisuar) ze stali nierdzewnej
- montaż umywalek
- montaż kratk wentylacyjnych/wentylatorów mechanicznych (w miejscu istniejących) oraz doprowadzenie do projektowanych pomieszczeń poprzez kanały wentylacyjne poziome.

W pomieszczeniu toalety oraz szatni dla osób niepełnosprawnych należy wykonać:

- ☐ system przyzywowy,
- ☐ montaż miski ustępowej, przeznaczonej dla osób niepełnosprawnych, miska ustępowa wisząca, mocowana do stelażu podtynkowego o kształcie owalnym, miska ustępowa ceramiczna w kolorze białym wraz z przyciskiem spłukującym ze stali nierdzewnej,

- ☐ montaż umywalki, przeznaczonej dla osób niepełnosprawnych, umywalka ceramiczna, wisząca, w kolorze białym, z wykończeniem ze stali nierdzewnej,
- ☐ montaż uchwytów dla niepełnosprawnych ze stali nierdzewnej, uchwyt mocowany na wysokości ~ 70 cm, uchwyty stałe przy umywalce, uchwyt uchylny + uchwyt stały ścienny przy ścianie z miską ustępową
- ☐ wylewkę chirurgiczną,
- ☐ lustro uchylne,
- ☐ zróżnicowaną kolorystykę wykończenia,
- ☐ elementy wyposażenia niebłyszczące.

Toaleta dla niepełnosprawnych:

Przestrzeń wokół miski uwzględnia możliwość przesiadania się z wózka na miskę ustępową. Górna krawędź muszli powinna się znajdować na wysokości 42-48 cm. Poręcze montowane w odległości 40 cm od osi muszli oraz na wysokości 70-85 cm, o długości 75-90 cm. Uchwyt od strony ściany montowany na stałe, drugi od strony wolnej przestrzeni – uchylny. Uruchamianie spłuczki może odbywać się automatycznie lub ręcznie. Podajnik papieru toaletowego montowany na wysokości 60-70cm.

Górna krawędź umywalki na wysokości 75-85cm, ponad krawędź nie niżej niż 60-70 cm od posadzki. Bateria uruchamiana przedłużoną dźwignią (wylewka chirurgiczna).

Lustro z możliwością regulacji osi poziomej. Na wysokości 100cm – dolna krawędź. Dozownik mydła oraz suszarka, pojemnik na ręczniki montowane na wysokości 80-110 cm. Poręcze montowane po obu stronach umywalki na wysokości 90-100 cm, odległość od umywalki do uchwytu min. 5cm.

Prysznic bezprogowy o wymiarach 100 x 100 cm z odprowadzeniem spadku w stronę kratki odpływowej lub odpływu liniowego. Siedzisko mocowane do ściany na wysokości 42-50 cm od posadzki.

W toalecie przewidziano przestrzeń manewrową o powierzchni 150 x 150 cm. Toaletę należy wyposażać w przycisk lub linkę wezwania pomocy, znajdującą się na maksymalnej wysokości 40 cm od poziomu posadzki. Linka/ przycisk ma aktywować

alarm w dyżurce szkoły. Pomieszczenie bez pośliskowych powierzchni. Ściany i podłogi skonstruowane. Podłogi oraz ściany o jednolitej barwie, wykonane z materiałów antypoślizgowych. Wejście do toalety powinno być oznaczone za pomocą piktogramów oraz informację w alfabecie Braille'a. Drzwi w kolorze kontrastowym względem ściany. Zaleca się drzwi bez siłowników. A przy konieczności zastosowania samozamykacza należy wyposażyć drzwi w samozamykacz z opóźnieniem. Zaleca się aby drzwi umożliwiały ich awaryjne otwarcie kluczem przez obsługę. Wyłączniki światła na wysokość 80-110 cm.

- roboty posadzkowe (budowlane) – należy rozebrać posadzkę z płytek, następnie skuć istniejącą warstwą betonu, wykopać istniejące warstwy podsypki. Wykonanie nowych warstw podsypki, dalej należy umieścić podkłady betonowe o gr. 5cm. Powstałą posadzkę należy zabezpieczyć 2 warstwami papy termozgrzewalnej. Na izolację przeciwwodną ułożyć warstwę izolacji termicznej w postaci 10 cm styropianu 036 EPS 250. Na izolacji wykonać wylewkę betonową o gr. 8 cm w spadku 1% w kierunku odpływów posadzkowych, dalej szlichtę gr. 25mm.
- roboty posadzkowe – pół-mat 60x60 z fugą 2 mm w kolorze antracytowym. Płytki należy ułożyć równolegle do ścian. Płytki należy układać po wykonaniu wylewki podłogowej.

Wymagania techniczne dla płytek gresowych:

- klasa I,
- nasiąkliwość $E \leq 0,5 \%$,
- odporność na ścieranie - klasa VI,
- rektyfikowane,
- rozmiar 60x60 cm,
- antypoślizgowe – klasa R12.
- należy zachować spadek 1% w kierunku od ściany zewnętrznej do odpływu posadzkowego.

Technologia wykonywania prac - układanie płytek:

- Przygotowanie podłoża – powinno ono być mocne i równe, oczyszczone z brudu, kurzu, wapna, tłuszczu, resztek powłok malarskich.

Odchylenia od linii pionu i nierówności tynku po przyłożeniu łaty dwumetrowej nie mogą być większe od 5mm. Wszelkie lokalne nierówności ścian niwelujemy

stosując zaprawę wyrównującą cienkowarstwową, nakładając jednorazowo nie więcej niż 1,5cm. Czas po którym możemy naklejać płytki to 5 godz. na każdy cm grubości.

- Przygotowanie i nanoszenie zapraw klejących – stosować zaprawy klejące wg. PN-EN 12004:2002/A1:2003 lub równoważne, o przyczepności $\geq 1,0\text{N/mm}^2$. Zaprawy przygotowywać i nakładać zgodnie z wytycznymi producenta.
- Przyklejanie płytek - rozpocząć od rozplanowania układu płytek. Należy zwrócić uwagę na dokładne wyznaczenie poziomów i pionów układanych płytek, oraz na zachowanie prawidłowej płaszczyzny powstającej z układanych płytek.
- Spoinowanie płytek – można wykonać po upływie co najmniej 24 h od zakończenia przyklejania glazury lub terakoty używając zapraw do fugowania spoin wąskich bądź szerokich w zależności od szerokości spoin między płytkami. Przygotowanie zaprawy zgodnie z wytycznymi producenta. Sposób fugowania zgodnie ze sztuką budowlaną. Połączenie pomiędzy ścianą a posadzką w sanitariatach wymaga zastosowania materiałów zapewniających szczelność. Po zakończeniu prac związanych z fugowaniem należy powierzchnie z płytek doprowadzić do czystego stanu, przy zastosowaniu odpowiednich płynów i preparatów, zgodnie z zaleceniami producenta.

Minimalne parametry techniczne wylewki samopoziomującej:

- min/max grubość podkładu 3 mm / 30 mm,
 - wytrzymałość na ściskanie $\geq 30\text{ N/mm}^2$.
- wymiana kratki wentylacyjnych – po sprawdzeniu i odgruzowaniu przewodów wentylacyjnych należy wymienić kratki wentylacyjne w pomieszczeniu,
 - demontaż i ponowny montaż grzejników,

Technologia wykonywania prac - układanie płytek ściennych:

- Przygotowanie podłoża – powinno ono być mocne i równe, oczyszczone z brudu, kurzu, wapna, tłuszczu, resztek powłok malarskich. Odchylenia od linii pionu i nierówności tynku po przyłożeniu łaty dwumetrowej nie mogą być większe od 5 mm. Wszelkie lokalne nierówności ścian niwelujemy stosując zaprawę

wyrównującą, nakładając jednorazowo nie więcej niż 1,5 cm. Czas po którym możemy naklejać płytki to 5 godz. na każdy cm grubości.

- Przygotowanie i nanoszenie zapraw klejących – stosować zaprawy klejące wg. PN-EN 12004:2002/A1:2003 lub równoważne, o przyczepności $\geq 1,0\text{N/mm}^2$. Zaprawy przygotowywać i nakładać zgodnie z wytycznymi producenta.

- Przyklejanie płytek - rozpocząć od rozplanowania układu płytek na poszczególnych ścianach. Układanie rozpoczynamy od drugiego rzędu płytek. Pierwszy będziemy przyklejać po ułożeniu terakoty na posadzce. Ma to na celu ukrycie „ewentualnych” nierówności powstałych w przycinanej terakocie. Należy zwrócić uwagę na dokładne wyznaczenie poziomów i pionów układanych płytek, oraz na zachowanie prawidłowej płaszczyzny powstającej z układanych płytek. W narożach zewnętrznych w miejscach styku płytek należy przyciąć brzeg pod kątem 45° .

- Spoinowanie płytek – można wykonać po upływie co najmniej 24h od zakończenia przyklejania glazury lub terakoty używając zapraw do fugowania spoin wąskich bądź szerokich w zależności od szerokości spoin między płytkami. Przygotowanie zaprawy zgodnie z wytycznymi producenta. Sposób fugowania zgodnie ze sztuką budowlaną. Połączenie pomiędzy ścianą a posadzką w sanitariatach wymaga zastosowania materiałów zapewniających szczelność. Doskonale nadają się do tego silikon sanitarny w kolorach dopasowanych do zastosowanych kolorów fug na płytkach podłogowych. Po zakończeniu prac związanych z fugowaniem należy powierzchnie z płytek doprowadzić do czystego stanu, przy zastosowaniu odpowiednich płynów i preparatów, zgodnie z zaleceniami producenta.

Na ścianach zaprojektowano nowe tynki w miejscu wymiany drzwi wejściowych do sali oraz pokrycie ścian farbą zmywalną. Przed tynkowaniem, należy skuć stare, spękane tynki. Przed malowaniem należy ściany wyrównać oraz zagruntować. Roboty tynkarskie ścian prowadzić w taki sposób, by w efekcie tynkowane płaszczyzny w ramach jednego pomieszczenia były do siebie odpowiednio równoległe lub prostopadłe.

Minimalne parametry techniczne dla zastosowanych tynków:

- Tynk cementowo-wapienny,

- Kategoria III,
- Wytrzymałość na ściskanie: Kat. CS II
- Minimalna grubość warstwy tynku: ściana: 10 mm, sufit: 8 mm

Minimalne parametry techniczne gładzi:

- przyczepność: min. 0,50MPa,
 - gęstość w stanie suchym: ok. 1,1 g/cm³,
 - max. grubość jednej warstwy: 2mm.
- uporządkowanie istniejącej instalacji elektrycznej i sieciowej – zgodnie z projektem technicznym branży elektrycznej,
 - instalacja oświetleniowa – zgodnie z projektem technicznym branży elektrycznej,

Przykładowe wyposażenie:

- stelaż podtynkowy,
- miska ustępowa dla niepełnosprawnych,
- uchwyty przy misce ustępowej
- umywalka dla niepełnosprawnych,
- uchwyty przy umywalce,
- lustro z regulowanym kątem,
- złączka do węża,
- kratka odpływowa.

UWAGI KOŃCOWE

- Część graficzna stanowi integralną część niniejszego opracowania.

- Za kompletne opracowanie należy przyjąć wszystko, co zostało narysowane, opisane oraz nieujęte, a konieczne do prawidłowego wykonania instalacji oraz prawidłowego funkcjonowania obiektu.
- Rysunki i część opisowa są dokumentami wzajemnie się uzupełniającymi. Wszystkie elementy ujęte w specyfikacji (opisie), a nie ujęte na rysunkach lub ujęte na rysunkach, a nie ujęte w specyfikacji, powinny być traktowane tak jakby były ujęte w obu. W przypadku rozbieżności w jakimkolwiek z elementów dokumentacji należy zgłosić projektantowi.
- Projektant nie ponosi odpowiedzialności za wszelkie zmiany wynikające z uszczegółowienia rozwiązań funkcjonalnych, wymogów stawianych przez technologię, architekturę, konstrukcję i instalacje oraz zmian wprowadzonych przez Inwestora w okresie późniejszym niż data niniejszego opracowania.
- Nie dopuszcza się wykonywania żadnych przebić, bez ich wcześniejszego uzgodnienia z Konstrukctorem.
- Instalacje projektuje się z uwzględnieniem podziałów pomieszczeń zgodnie z projektem architektury. W przypadku podziału powierzchni na mniejsze pomieszczenia, usytuowanie urządzeń należy dostosować do nowej aranżacji zgodnie z obowiązującymi przepisami oraz normami branżowymi.
- Przed przystąpieniem do robót wykonawca winien zapoznać się z obowiązującymi przepisami wykonywania instalacji, wszystkie urządzenia i materiały użyte do realizacji muszą być zgodne z obowiązującymi w Polsce przepisami i normami oraz zaakceptowane przez Inwestora.
- Wykonawca winien stosować się do obowiązujących przepisów BHP.
- Wszystkie materiały i urządzenia zabudowane w obiekcie powinny posiadać aktualne atesty, certyfikaty i dopuszczenia do stosowania w budownictwie na terenie Polski.
- Dopuszcza się możliwość zastosowania innych materiałów niż ujęte w projekcie pod warunkiem uzyskania zgody Projektanta.
- Próby i odbiory robót należy przeprowadzać w obecności przedstawiciela Inwestora.

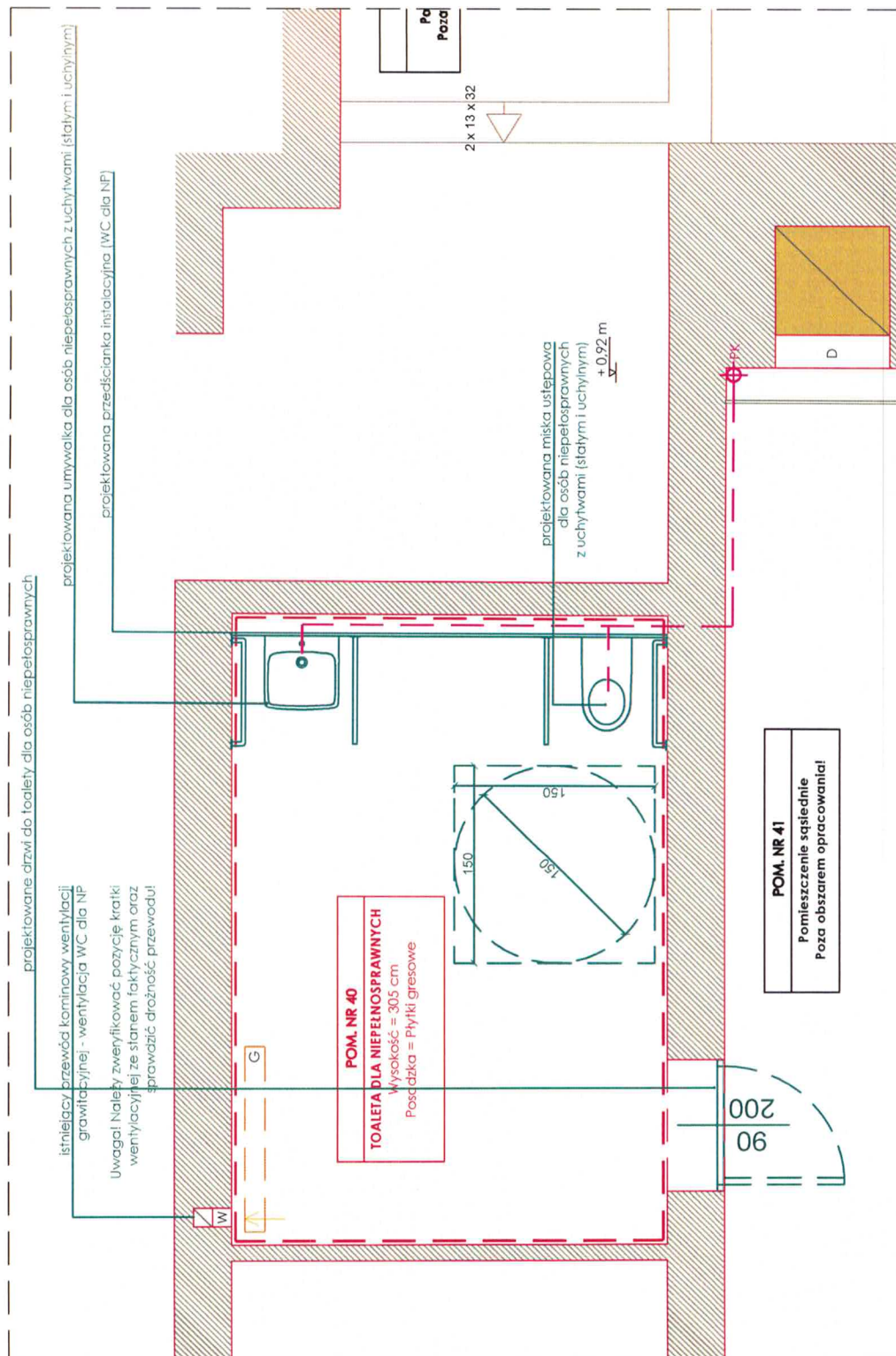
- Po zakończeniu robót wykonawca zobowiązany jest złożyć pełną dokumentację powykonawczą wraz z atestami, DTR oraz gwarancją zamontowanych materiałów i urządzeń.

PROJEKTANT:

mgr inż. arch. Paula Szopa-Uryga
39/SŁOKK/2022-II

SPRAWDZAJĄCY:

mgr inż. arch. Marta Smółka
20/SŁOKK/2016



uzgodniono pod względem wymagań higienicznych i zdrowotnych bez zastrzeżeń (z zastrzeżeniami)

Data 13.11.2024 podpis
L.p.

inż. inż. Ewa Hajduk
zeczoznawca d/s sanitarno-higienicznych
nr uprawnień 111-BPIO/95
w zakresie budownictwa przemysłowego
i ogólnego bez służby zdrowia
41-800 Zabrze, ul. Hermisza 6A/9
tel. 605 089 410

D S W PROJEKT SP. Z O.O. adres: ul. Św. Barbary 14/36, 41-516 Chorzów e-mail: sekretariat@dswprojekt.pl telefon: 736 249 068 strona internetowa: dswprojekt.pl		TEMAT RYSUNKU: RZUT SANITARIATU DLA NIEPEŁNOSPRAWNYCH	
TEMAT: Projekt sanitariatu dla niepełnosprawnych w ramach zadania "Wykonanie dokumentacji projektowo - kosztorysowej dla sanitariatu dla niepełnosprawnych w Zespole Szkół Gastronomiczno-Hotelarskich w Wiśle ul. Władysława Reymonta 2".		FAZA: PROJEKT TECHNICZNY	
OBIEKT: Zespół Szkół Gastronomiczno-Hotelarskich w Wiśle ul. Władysława Reymonta 2, 43-460 Wiśla		DATA: 11 / 2024	
INWESTOR: Zespół Szkół Gastronomiczno-Hotelarskich w Wiśle ul. Władysława Reymonta 2, 43-460 Wiśla		SKALA: 1:50	
ZESPÓŁ PROJEKTOWY: projektant branża arch. mgr inż. arch. Paula Szopa-Uryga upr. nr 39/SLOKK/2024 projektant spr. branża arch. mgr inż. arch. Marla Smolka upr. nr 20/SLOKK/2014		NR RYS: A-01 NR STR:	

SPECJALNOŚĆ
ARCHITEKTONICZNO-BUDOWLANA